



Я.И. ЗЕЛЬМАНОВИЧ,
канд. хим. наук, директор НТЦ «Гидрол-Кровля» (Москва)

Рынок рулонных битуминозных материалов: предварительные итоги 2012 года

В конце января 2013 г. Росстат обнародовал предварительные данные о работе отраслей экономики России в 2012 г. В дальнейшем показатели работы будут уточнены, однако уже сейчас можно подвести предварительные итоги деятельности в отраслях и подотраслях промышленности, в том числе промышленности кровельных и гидроизоляционных материалов.

В самой острой фазе кризиса – 2009 г. видимое потребление рулонных битуминозных материалов (далее РБМ) в России, рассчитанное по формуле: видимое потребление = производство + импорт – экспорт, сократилось на 20%. В 2010 г. продажи в РБМ возросли лишь на 1,4%, в следующие два года темпы роста рынка не превышали 3–4% (рис. 1). Видимое потребление РБМ в России в 2005–2012 гг. (млн м²/год) приведено в таблице.

В результате в прошедшем 2012 г. объем внутреннего рынка был на 13,5% ниже, чем в предкризисном 2007 г., т. е. таким же, как в 2005 г. (рис. 2, 3).

Представленные в таблице значения объемов производства РБМ в 2009–2011 гг. получены автором на основе уточненных данных Росстата по коду ОКПД 26.82.12.110 «Материалы кровельные и гидроизоляционные рулонные из асфальта или аналогичных материалов (нефтяного битума, каменноугольного пека и т. д.)». Эти данные были дополнены информацией по объемам выпуска РБМ на предприятиях, не отчитывающихся по каким-либо причинам об их производстве.

Содержащиеся в таблице сведения о производстве РБМ за 2012 г. основаны на оперативных данных Росстата, опубликованных в конце января 2013 г. Эти данные весьма неточны, содержат значительное коли-

	2005	2006	2007	2008	2009	2010	2011	2012
Производство	494,5	523,3	574,3	567,1	460,9	474,7	495,5	521,9
Экспорт	57,1	65,2	73,2	69	58,6	63,2	68,9	80,2
Импорт	11,1	8,6	12	11,3	4,8	1,4	2	1,94
Видимое потребление	448	461	513,1	509,4	407,1	412,9	428,6	443,6

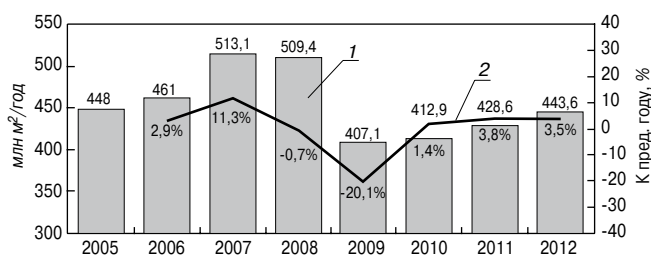


Рис. 1. Динамика видимого потребления РБМ в 2005–2012 гг. (источники: Росстат, ФТС России, собственные данные): 1 – видимое потребление; 2 – процент к предыдущему году

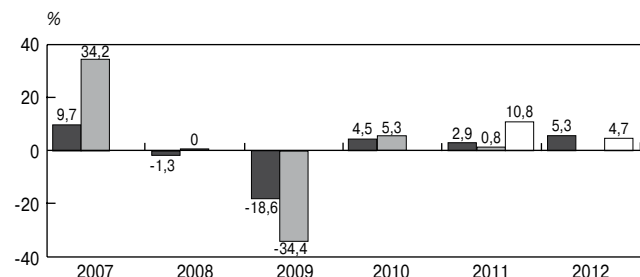


Рис. 3. Изменение объемов производства РБМ в 2007–2012 гг. (в натуральном выражении, % к предыдущему году; источники: Росстат – уточненные и оперативные данные, НТЦ «Гидрол-Кровля»): ■ – собственные данные; ■ – Росстат; □ – Росстат – оперативные данные

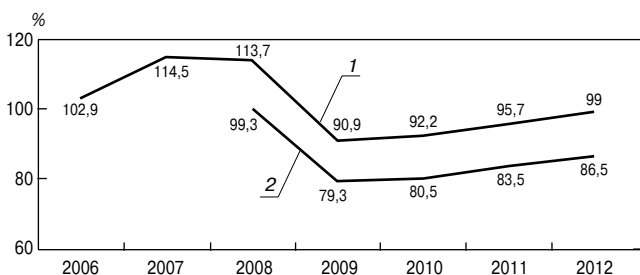


Рис. 2. Индексы потребления РБМ в 2006–2012 гг. (источники: Росстат, ФТС России, собственные данные): 1 – индекс (2005 г. = 100%); 2 – индекс (2007 г. = 100%)

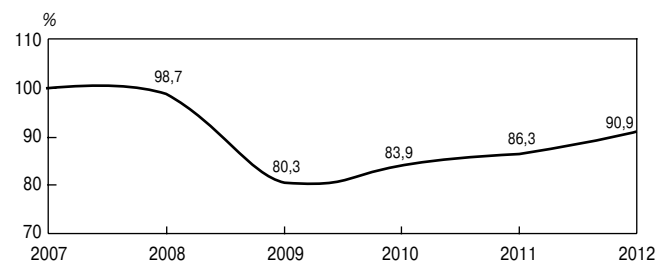


Рис. 4. Индекс производства РБМ в 2008–2012 гг. (в натуральном выражении, %; 2007 г. = 100%; источник – собственные данные)

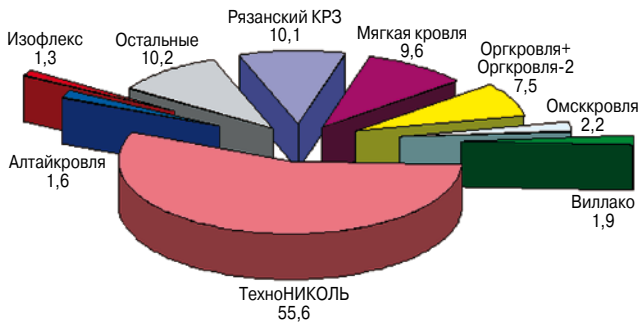


Рис. 5. Доля предприятий в общероссийском производстве РБМ в 2012 г. (в натуральном выражении, % от общего объема производства; источник: оперативные данные Росстата, НТЦ «Гидрол-Кровля»)

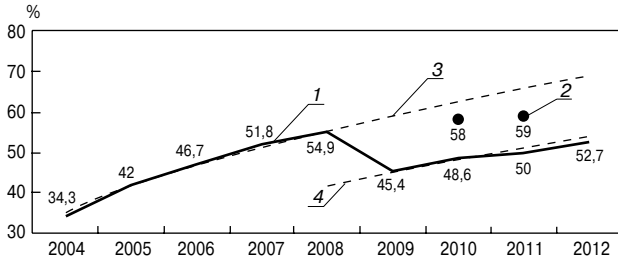


Рис. 6. Изменение коэффициента использования мощностей по производству РБМ в 2004–2012 гг. (показатель за 2012 г. рассчитан на основании оперативных данных Росстата; источники: Росстат; НТЦ «Гидрол-Кровля»): 1 – собственные данные; 2 – данные Росстата; 3 – тренд (2004–2008 гг.); 4 – тренд (2009–2012 гг.)

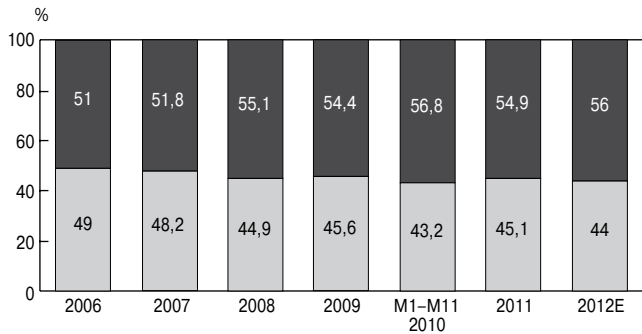


Рис. 7. Соотношение между потреблением РБМ на основе картона и негниющих основ в 2006–2012 гг. (% от общего объема потребления в соответствующем году; источник: НТЦ «Гидрол-Кровля»): ■ – картон; ■ – негниющая основа

чество ошибок и, как правило, корректируются впоследствии самим статистическим ведомством в сторону уменьшения значения показателя. Автором проведена предварительная коррекция оперативных данных Росстата путем опроса представителей значительного числа предприятий – производителей РБМ, в результате чего полученные значения объема производства РБМ весьма существенно стали отличаться от данных официальной статистики (рис. 3). Следует отметить, что описанный порядок уточнений официальных статистических данных является обычной практикой для экспертов, анализирующих данные Росстата, по крайней мере тех, что касаются информации о производстве строительных материалов.

Таким образом, приведенные в таблице данные по производству и потреблению РБМ за 2012 г. следует рассматривать лишь как предварительную оценку, принимая во внимание, что итоговые (уточненные) результаты будут, как чаще всего бывает, несколько выше.

По данным, полученным автором на основании анализа, в 2010–2012 гг. темпы роста производства РБМ со-

ставляли 3–5% в год (по оперативным данным Росстата, объемы выпуска РБМ увеличивались на 5–10% в год). При этом показатели кризисного 2009 г. по итогам 2012 г. были превышены лишь на 11–13%, а индекс производства в 2012 г. по сравнению с предкризисным 2007 г. снизился на 9% (рис. 4).

Заводами группы компаний ТехноНИКОЛЬ в 2012 г. было произведено чуть более 290 млн м² РБМ (56% всего объема выпуска в РФ). Второе по объему производства предприятие – ЗАО «Многоотраслевая производственная компания КРЗ» (Рязань) выпустило в 2012 г. в 5,5 раз меньше РБМ (52,6 млн м², или 10%); третье – ЗАО «Мягкая кровля» (Самара) произвело 50,3 млн м² РБМ (9,5%). Таким образом, доля трех крупнейших производителей РБМ составила 75% от всего производства в РФ в 2012 г. (рис. 5).

Коэффициент использования мощностей в подотрасли (рис. 6) после быстрого роста в 2004–2008 гг. драматически снизился в результате кризиса 2009 г.: в 2010 г. загруженность мощностей соответствовала уровню 2006 г. (даже с учетом выбытия мощностей). В целом в 2009–2012 гг. этот показатель вышел на новую траекторию, на которой ежегодные показатели оказываются на 14–15% ниже траектории докризисного роста.

Несмотря на фактическую стагнацию, в подотрасли в 2012 г. имели место и положительные тенденции. В предыдущем году был превышен предкризисный объем экспорта РБМ, причем сразу на 10% (см. таблицу). Совершенствовалась ассортиментная структура производства/потребления: продолжилось снижение объемов производства материалов на основе кровельного картона (при одновременном росте выпуска РБМ на негниющих основах) (рис. 7), увеличилась доля современных битумно-полимерных материалов с высокими показателями тепло- и морозостойкости, долговечности и т. п.

Знаковым для подотрасли событием явился ввод в 2012 г. новых мощностей по производству современных материалов.

В Саратовской области открылось новое предприятие – ЗАО «РБМ» по производству битумных листов типа «шингл» и рулонных материалов. На заводе установлено высокоэффективное американское и итальянское технологическое оборудование, производство, складирование и отгрузка продукции максимально автоматизированы. Предполагается, что новый завод является самым современным предприятием подотрасли не только в России, но и в Европе в целом.

На ЗАО «Многоотраслевая производственная компания КРЗ» (Рязань) запущена новая, изготовленная в США технологическая линия по производству битумных листов, а на предприятии ООО «ТехноНиколь-Выборг» – третья по счету производственная линия по выпуску современных рулонных материалов. Последняя будет использована для производства РБМ, направляемых преимущественно на экспорт в Скандинавские страны и Данию.

Полагается, что при условии отсутствия каких-либо макроэкономических и/или политических катаклизмов на рынке рулонных битуминозных материалов в ближайшие 2–3 года сохранится тенденция умеренного роста (3–5% в год) объемов производства и потребления. Предкризисный объем внутреннего рынка восстановится не ранее 2014 г.

Ключевые слова: промышленность кровельных и гидроизоляционных материалов, производство, потребление, экспорт, использование мощностей, структура производства.